



# Särskilt begåvade elever

Ge alla barn en chans!

SMaLs årsmöte,

19 januari 2019

Sara Wedahl



# Mensa

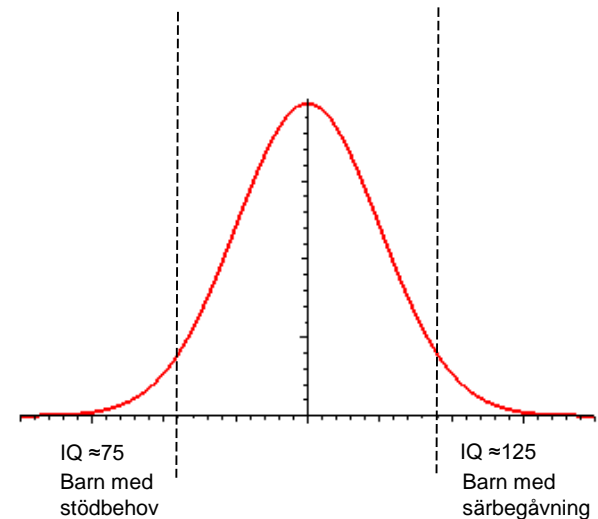
- Ideell förening, grundades i England 1946 som ett fredsprojekt
- 135 000 medlemmar globalt, 6 900 i Sverige
- Partipolitiskt obundna
- IQ 130+; översta 2%
- Gifted Children Program, GCP





# Allas rätt att nå sin potential

- Alla elever ska få stöd och stimulans för att utvecklas så långt som möjligt. De som lätt når de lägsta kunskapskraven ska också stimuleras för att nå längre.
- Alltför många av dessa elever får idag inte möjlighet att utvecklas inom skolans ramar. De känner sig istället utanför och upplevs oftast som "problemelever".
- De förstår men blir inte förstådda





# Vad innebär särskild begåvning?

- Särskilt begåvade har en begåvning bland de översta **5%** av befolkningen
- Särbegåvning är inte en diagnos.
- Benämning och definition varierar.
- *“Den är särbegåvad som kontinuerligt förvånar både kunskapsmässigt och tillämpningsmässigt genom sin osedvanliga förmåga i ett eller flera avseenden”.*

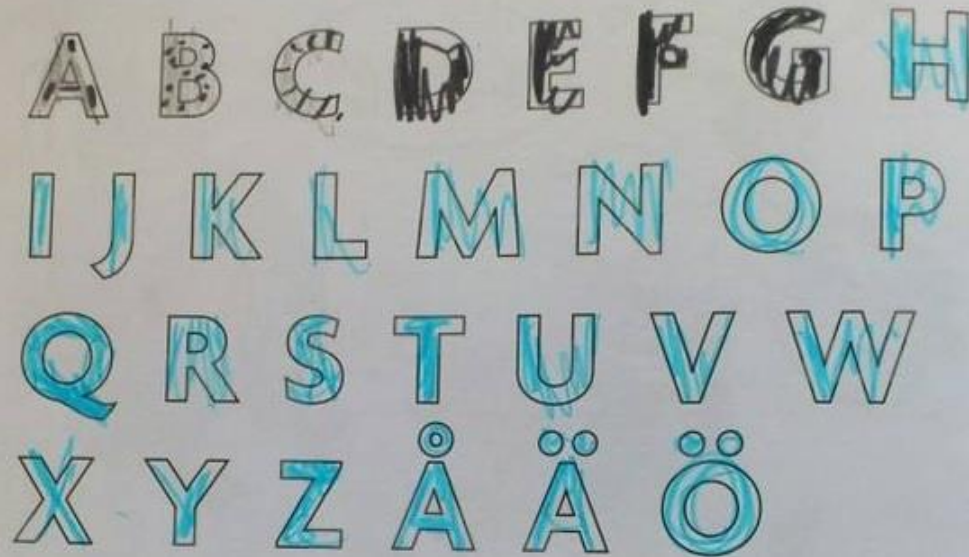
5%

**Roland S. Persson**

Professor i pedagogisk psykologi



Måla bokstäverna som du kan.



Skriv egna ord med dina bokstäver.

Jag har kunnat älla  
bokstäver i flera år!

---

---

---



# Särskild begåvning leder inte automatiskt till hög prestation

## Högpresterande elever

kan svaret  
är intresserade  
har goda idéer  
arbetar hårt  
besvarar frågor  
lyssnar med intresse  
lär sig snabbt  
har många jämnåriga kamrater  
kopierar  
tycker om skolan  
tar emot information  
tänker steg för steg  
är nöjd med sin inläring  
förstår idéer

## Särbegåvade elever

ställer frågor  
är nyfikna  
har tokiga idéer  
sysselsätter sig med andra saker men klarar sig ändå  
diskuterar dem  
visar starka åsikter och synpunkter  
kan redan  
föredrar vuxna  
skapar nytt  
tycker om att lära  
bearbetar information  
tänker komplext  
är mycket självkritisk  
tänker abstrakt



# Hur kan man upptäcka särskild begåvning

- Ingen homogen grupp
- Större inlärningsförmåga än normen
- Komplexa uppgifter/enkla lösningar
- Kritik och självkritik
- Kräver logiska resonemang
- Ofta negativa till skolan
- Relationen till läraren är ofta viktig
- Glapp mellan förmågor ger frustration





# Kan upplevas krävande

- Rastlös
- Dagdrömmande
- Tona ner sin förmåga
- Rättvisetänkande
- Rättfram i sina omdömen -  
påpekar snabbt fel

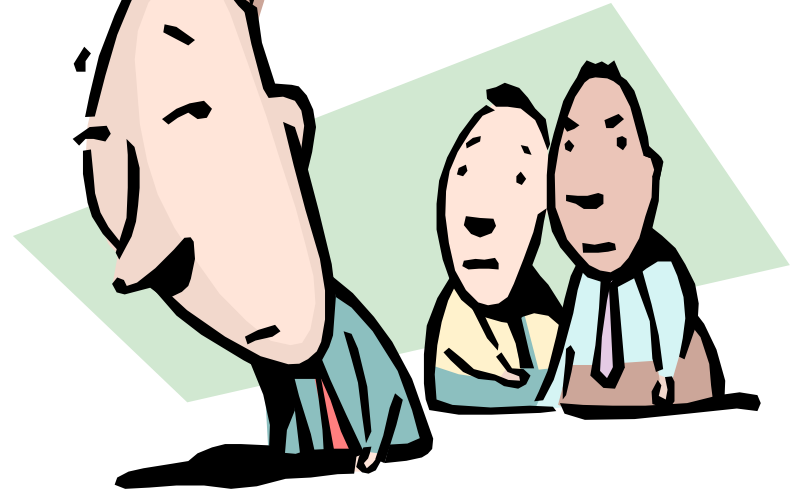






# Särskild begåvning och sociala svårigheter

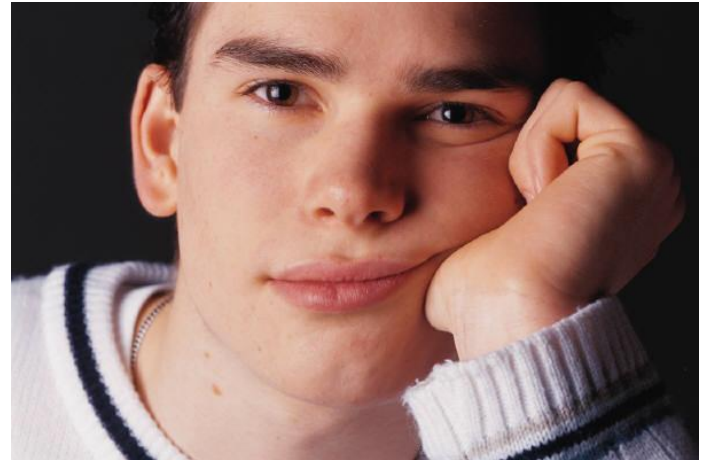
- Ofta blir det inget erkännande för elevens talanger
- Kan känna sig udda. "Det är fel på mig."
- Kan bli utstött och ensam
- Kan ofta känna obehag av att vara en del av en grupp
- IQ vs EQ





## Utan utmaning – inget självförtroende

- Lågt självförtroende
- Skolan riskerar bli liktydig med meningslöshet
- Kan skapa dåliga studievanor
- Kognitiv shutdown
- Har inte fått känna glädjen av att lyckas att göra något svårt i skolan





## Risk för att bli ”problembarn”

- Upplever ofta själv att han/hon är ”annorlunda”.
- Kan ge upp vid minsta motstånd
- Blir många gånger hemmasittare, utåtagerande, deprimerade





# Likheter i skolbeteende för svagbegåvade och särbegåvade elever

Ofta kan flera av dessa punkter ses hos båda elevgrupperna.

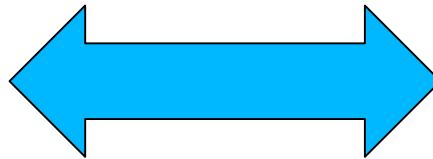
- Motivationsbrist
- Presterar inte
- Koncentrationssvårigheter
- Uppnår inte kunskapskraven
- Grupparbetssvårigheter
- Stör på lektionerna
- Stor frånvaro/hemmasittare
- Svårt med det sociala samspelet
- Mår dåligt

(Källa: särskilt begåvade elever, Mona Liljedahl)



# Särbegåvning och/eller NPF

- Dubbelriktad begåvningsproblematik -2E
  - Barn med särbegåvning och inlärningsproblematik eller funktionsnedsättningar





# Skolans uppgift

- Se till att eleven utmanas intellektuellt och kunskapsmässigt. Fokusera på lärande snarare än prestation. Ge möjlighet till meningsfulla diskussioner med andra som förstår deras komplexa resonemang.
- Ge eleven möjligheter att utveckla de kunskaper –inte minst färdigheter och studieteknik – som är förutsättningar för att lyckas i högre studier.
- Stöd elevens socioemotionella utveckling. Acceptans och respekt från lärare är helt avgörande. Många behöver också få samarbeta med andra särbegåvade elever – få känna sig normala – åtminstone i delar av undervisningen.

(Källa: Skolverkets stödmaterial "Att arbeta med särskilt begåvade elever")



# Identifikation och bekräftelse

- Tester
- Screening
- Föräldrar
- Att bli en pratbar vuxen
- Lyssna på eleven





# Skolan kan ge möjlighet för särbegåvade elever att utvecklas

Genom

- Acceleration
- Berikning
- Coaching/mentorskap
- Differentiering
- (Nätverk)







# Låt eleven vara med att styra sin utveckling

- En särbegåvad elev kräver *delaktighet*
- Ge möjlighet till *berikning* genom specialstudier
- Tala gärna med eleven som en *jämlig* - även om det finns en betydande åldersskillnad
- Men, kom ihåg - oavsett intellektuell mognad är barnet/ungdomen känslomässigt fortfarande ett barn/ungdom!





# Litteratur och länkar

## Resurser för skolan

[www.mensa.se/gcp](http://www.mensa.se/gcp)

Kontakt GCP: [gcp-ansvarig@mensa.se](mailto:gcp-ansvarig@mensa.se)

[mattetalanger.ncm.gu.se](http://mattetalanger.ncm.gu.se)

## Litteratur

Linda Kreger Silverman – Särskilt begåvade barn.

Mona Liljedahl – Särskilt begåvade elever.

Eva Pettersson – Elever med särskild begåvning.

Materialet på skolverkets hemsida om särskild begåvning.

Anita Kullander – Utanför ramarna.



Programmet för särbegåvade barn handlar inte om att skapa fler högpresterande barn och ungdomar, utan om...

*att acceptera alla barn/ungdomar för vad de är och ge dem goda möjligheter att utvecklas*

**Kontakt: [gcp-ansvarig@mensa.se](mailto:gcp-ansvarig@mensa.se)**